



虹直播系统后台使用手册

虹直播系统后台使用手册

V2.0

2018.7

目录

1. 系统简介	4
1.1 虹直播系统介绍	4
1.2 虹直播系统特点	4
2. 系统注册	5
2.1 注册	5
2.2 登录	5
3. 点播技术支持	7
3.1 点播视频的上传	7
3.2 上传视频的发布	8
4. 直播技术支持	8
4.1 创建直播频道	8
4.2 直播间设置	11
4.2.1 启动引导页	11
4.2.2 直播窗口背景图	12
4.2.3 视频 Logo	13
4.2.4 频道图标	13
4.2.5 倒计时设置	13
4.2.6 预告/回放设置	14
4.3 直播数据统计	14
4.4 直播间管理	15



虹直播系统后台使用手册

5. 列表管理	16
6. 充值购买	18
7. 费用中心	19
7.1 账户总览	19
7.2 充值记录	19
7.3 消费记录	19
7.4 发票	19

1. 系统简介

1.1 虹直播系统介绍

虹直播，是当虹科技依托多年在互联网视频领域的云服务产品研发与运营实践经验，针对各行业大视频领域的直播发展势头，提供的互动直播产品。

虹直播打通与微信的数据接口，通过二维码扫描，生成手机直播 H5 页面，同时提供评论，弹幕，点赞，抽奖，投票等多种互动功能；后台可以实时对直播间进行管控，监管评论，并且可以自定义个性化界面，为企业营销助力；通过微信生态分享观看，覆盖广泛，高效传播；并通过数据管理，访客统计等为二次营销提供大数据支持。

1.2 虹直播系统特点

- 直播方式多样性：实现线上+线下融合直播解决方案；
- 应用场景全面化：多场景直播全面覆盖各需求领域；
- 界面定制个性化：满足客户营销需求，生成个性化定制界面；
- 互动方式多元化：提供用户留言、弹幕等交互功能，对互动内容时时监控；
- 传播分享便捷化：通过扫描直播二维码完成分享观看；
- 直播回看易操作：直播视频转存媒体库，轻松实现回看功能；
- 数据统计多维度：提供数据统计、观看峰值、观看设备分析等系列分析服务；

2. 系统注册

2.1 注册

虹直播系统账号注册地址：<http://kan.danghongyun.com>;

注册

我已经阅读并同意相关服务条款

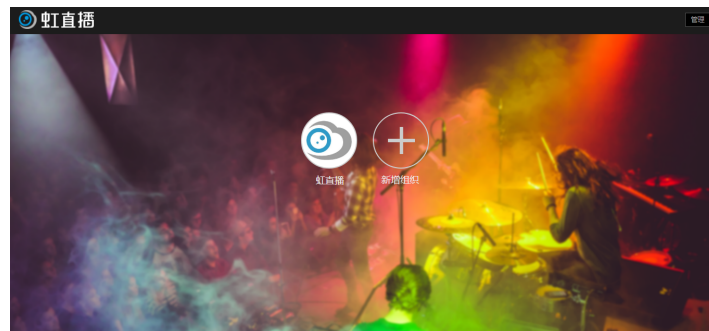
立即注册

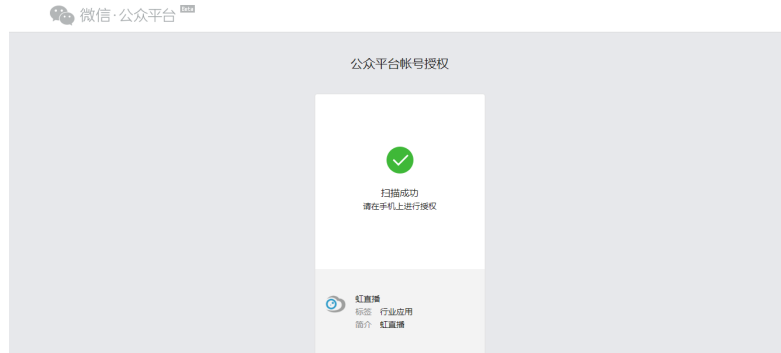
2.2 登录

虹直播后台登录地址：<http://kan.danghongyun.com/>



新增组织：通过扫描二维码，将已绑定微信公众账号与虹直播系统授权打通更多虹直播账号通过后台切换管理；





3. 点播技术支持

3.1 点播视频的上传

登录到虹直播后台，点击【素材管理】-【上传视频】可进入到视频上传页面。

操作步骤：

1) 点击“选择文件”按钮，选择要上传的视频即可完成视频的上传（单文件小于 2GB）；如图



2) 上传成功的视频会在【素材管理】展现，鼠标挪动到任意视频，点击预览可查看该视频；如图



3.2 上传视频的发布

视频上传成功后，平台会提供 3 种播放代码。分别是多终端代码（iframe 嵌入地址）、H5 播放地址、Flash 地址，选择其中一种播放代码，并把代码嵌入到网页中，实现轻松发布视频。

多终端代码、H5 播放地址适用于 PC 端网页和移动端网页；

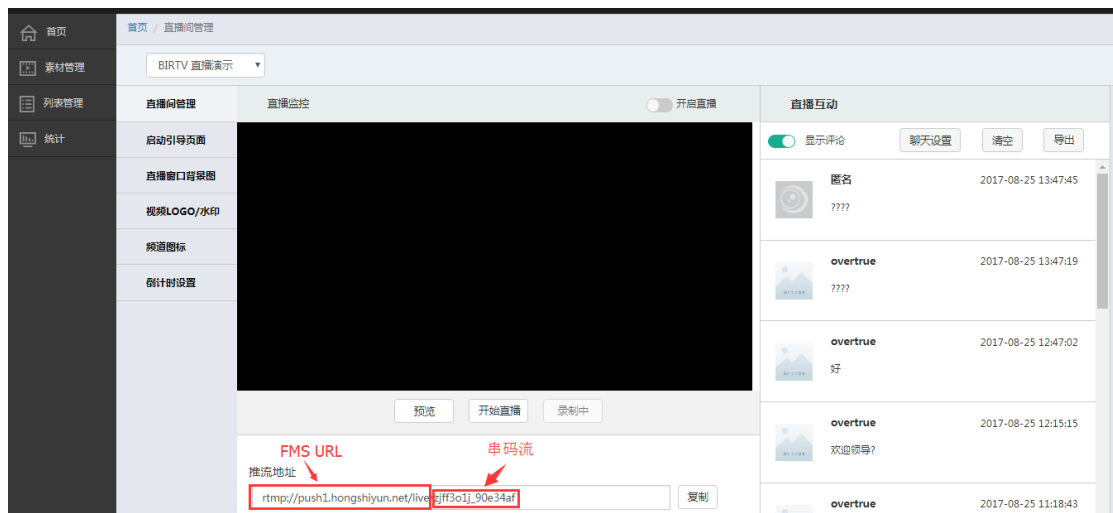
Flash 地址用于 PC 端网页播放；

4. 直播技术支持

4.1 创建直播频道

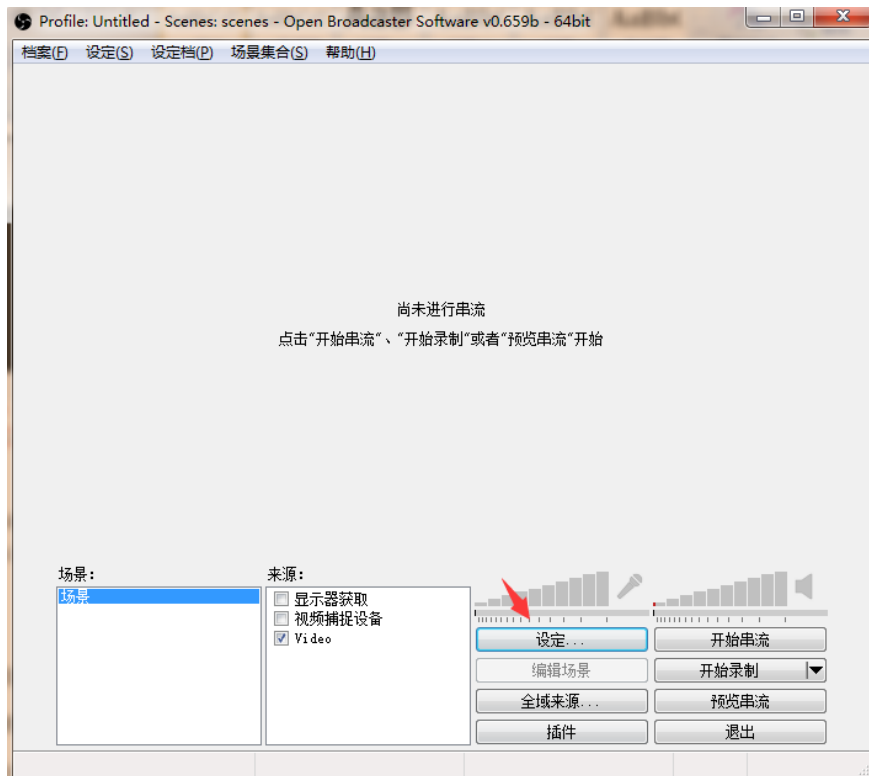


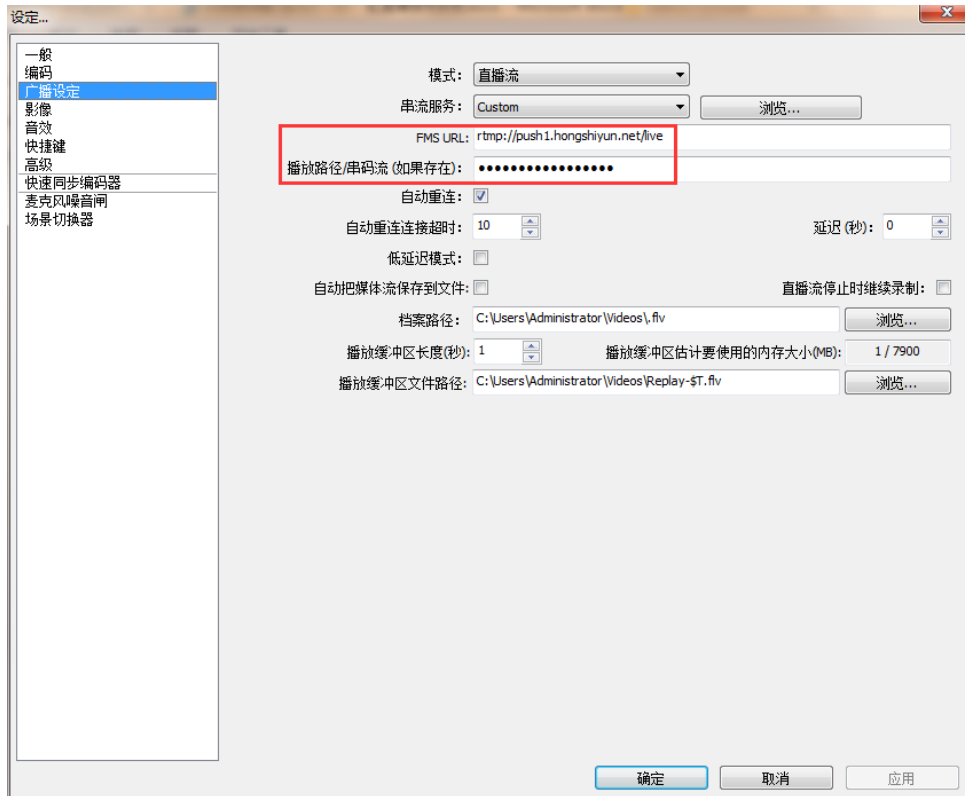
4.2 获取推流地址；



将推流地址填入推流软件-串流码设置中；如图，使用 OBS 推流工具-设定-广播设定，URL 录入域名地址：

rtmp://push1.danghongyun.com/live 串码流录入随机生成的字母串





OBS 开始串流后，回到虹直播-直播间管理-开始直播即可预览源流；

4.2 直播间设置

4.2.1 启动引导页

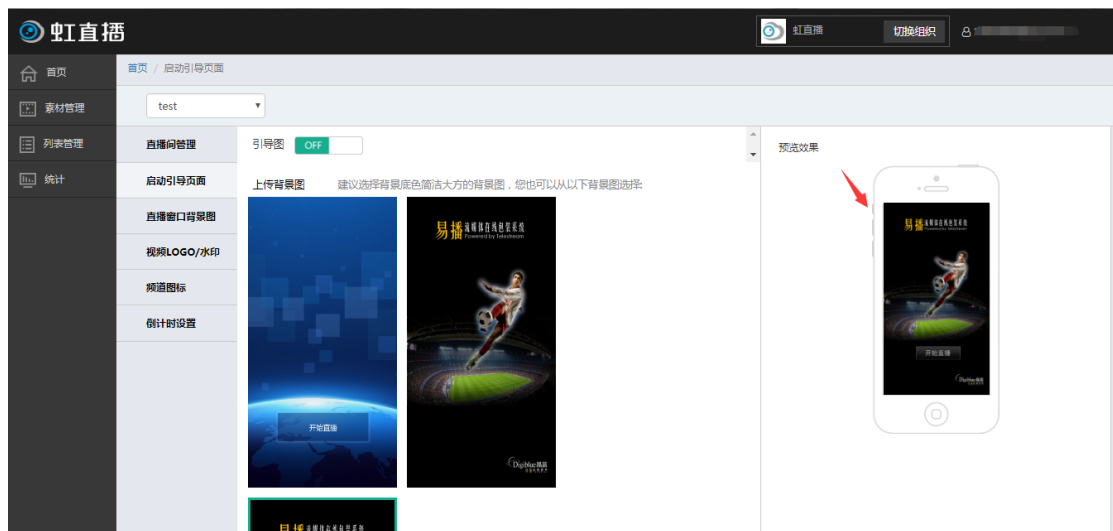
启动引导页是观众扫码进入直播间的第一印象，类似于会议现场摆放的易拉宝或海报，让观众更直观的了解直播内容。

操作步骤：1，点击“启动引导页”

2，打开“引导图”开关

3, 上传引导图, 并可在右侧预览窗口预览手机页面观看效果: (图片规范:大小: 4M 以内; 图片分辨率: 1080*1930 像素;支持图片格式: PNG、JPG、JPEG)

4, 提交



4.2.2 直播窗口背景图

暂时无源和停止播放会呈现自定义的播放器窗口背景图:

操作步骤:

- 1, 点击上传, 从本地选择图片, (图片规范如下: 大小: 4M 以内; 分辨率: 424*238 像素; 支持格式: PNG、JPG、JPEG);
- 2, 生成预览;
- 3, 提交

4.2.3 视频 Logo

设置后，会显示在观看页面播放器上，相当于贴在播放器上面，可以随时更换设置或开关。

操作步骤：

- 1) 打开视频 logo 开关；
- 2) 点击上传-logo 素材，选择 logo 放置位置 (logo 图片规范：大小：4M 以内；分辨率：200*200 像素，支持格式：PNG、JPG、JPEG)
- 3) 提交

4.2.4 频道图标

频道图标可以上传公司代表性图标，更方便运营人员管理频道和列表；

操作步骤：

- 1) 点击上传，（图片规范：大小：2M 以内，分辨率：200*200 像素，支持格式：PNG、JPG、JPEG）
- 2) 提交，提交后选择的图片会显示在对应频道。

4.2.5 倒计时设置

倒计时功能开启时，会以倒计时形式（xx 天 xx 时 xx 分 xx 秒）显示在直播页面。

操作步骤：

- 1, 打开直播倒计时开关；
- 2, 输入提示文字，例如“距离开始时间还有“
- 3, 设置直播开始时间
- 4, 提交后，右侧可以预览效果。手机观看页面示意图如下：

4.2.6 预告／回放设置

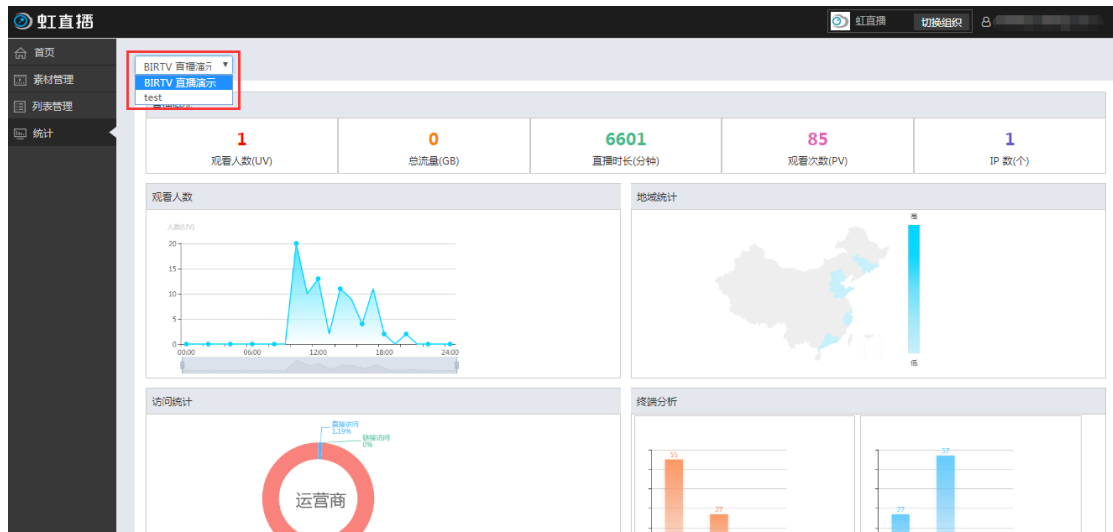
预告／回放设置功能开启时，可以从素材库选择想要展示在直播观看页面精彩回放区域的视频，供观众点击观看，同时，直播结束后生成的点播文件会自动在精彩回放区域展示。

操作步骤：

- 1, 打开预告／回放设置“开关”
- 2, 点击“添加”，从素材库选择视频；没有视频的话，可以先到“素材管理”页面上传视频文件；
- 3, 点击提交，即可在手机观看页面精彩回放区域查看视频。

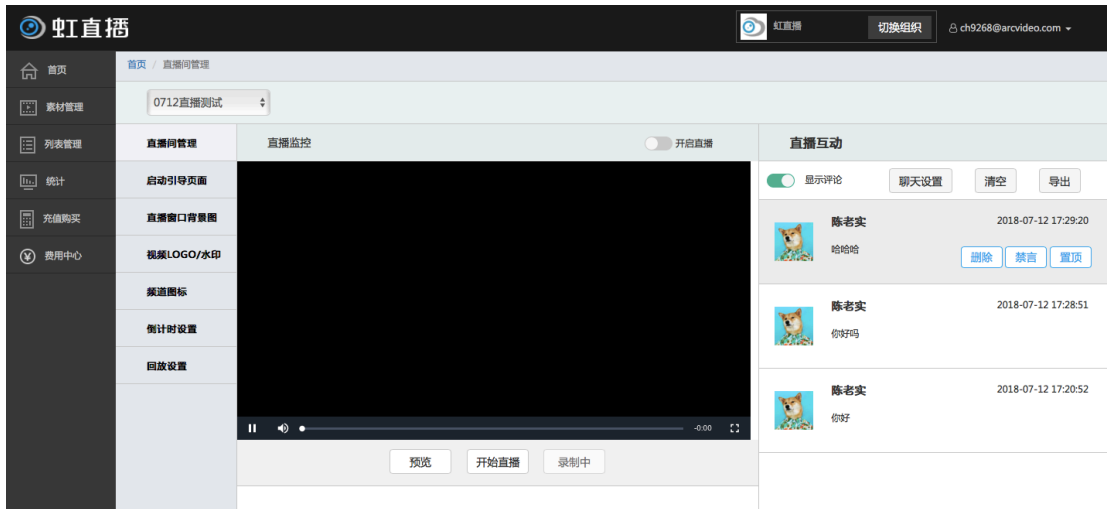
4.3 直播数据统计

统计页签内包含每个直播频道的数据（观看人数、直播时长、地域统计、访问统计、终端分析）



4.4 直播间管理

直播间设置完毕后，选择编辑直播频道，直接进入“直播间管理”，开启直播后，可以看见直播预览画面，推流地址，观看地址，以及观看二维码。右侧显示观众评论信息。管理员可以对聊天记录和弹幕进行审核、直播间评论编辑发送、清空、置顶评论信息，并支持评论导出。



5. 列表管理

适用于多频道用户，将多个直播频道集合到同一个页面进行展示，可自定义频道名称和图标。设置页面顶部和底部图片，点播文件和直播频道的添加；如图



每个列表页对应生成 H5 观看地址和二维码，通过二维码可以方便的通过其他媒体推广视频。使用微信“扫一扫”功能扫描二维码，识别后直接进入制作 H5 页面查看。同时通过分享按钮发布第三方平台；如图





6. 充值购买

观看费用按所有观众的累计观看时长计算，计费单位精确到分钟。单价为 0.02 元/分钟/人，也可以购买我们的优惠套餐。

用户登录后，可见充值购买页面，我们针对不同的用户需求，推出 4 种套餐，以及时长和存储加油包，用户可根据需求在线充值或购买。

目前，成功注册成为虹直播用户，赠送体验套餐，包含：5000 分钟观看时长以及 30G 存储空间。

7. 费用中心

在费用中心，用户可以看到整个消费和充值购买情况。

7.1 账户总览

包含账户余额，未结清金额，可开票金额，以及可以绑定代金券，随机码；

并可进行，充值，申请开票，绑定代金券等操作。

同时可以看到购买的套餐名称及使用情况以及历史套餐信息；

如果是非套餐用户，也能看到整体的使用情况。

7.2 充值记录

每充值一笔，可查看对应的充值记录，并支持查询，导出；

7.3 消费记录

消费记录可以查看每一分钟频道被观看的上报数据及资源消耗，或是按单价计算出的消费金额；支持查询，导出。

7.4 发票

可以在线申请开票，编辑开票信息，邮寄信息；每一次开票申请对应生成开票记录，支持查询，导出。